

BRETAGNE JAPON 2012

BRETAGNE®

Un archipel d'expositions

Dossier de presse



ブルターニュ 日本
**BRETAGNE
JAPON 2012**

Un archipel d'expositions
12 Musées

www.bretagne-japon2012.fr

Association de la Direction Régionale des Affaires Culturelles de Bretagne



**BREST / CONCARNEAU / DINAN / DOUARNENEZ / LAMBALLE
LORIENT / MORLAIX / QUIMPER / RENNES / SAINT-BRIEUC**

Ces expositions sont reconnues d'intérêt national par le Ministère de la Culture et de la Communication / Direction générale des patrimoines / Service des Musées de France. Elles bénéficient à ce titre d'un soutien financier exceptionnel de l'État.

CONTACTS PRESSE

Elise Laforest

Tel : 02 99 65 05 47

Port : 06 30 85 32 11

e.laforest@releasepresse.com

Johann Fourmond

Tel : 02 99 65 05 47

Port : 06 07 89 09 44

j.fourmond@releasepresse.com

SOMMAIRE

Communiqué de presse	3
Une manifestation culturelle inédite	4
L'ACMRB et ses partenaires	10
Un archipel d'expositions sur le territoire breton	14
Toutes les informations sur l'évènement	21
Les légendes	22
Le Catalogue Officiel	25



Ces expositions sont reconnues d'intérêt national par le Ministère de la Culture et de la Communication / Service des Musées de France. Elles bénéficient à ce titre d'un soutien financier exceptionnel de l'État.



avec le soutien de la Direction Régionale des
Affaires Culturelles de Bretagne

Bretagne-Japon 2012 en chiffres

- 1 année
- 12 musées
- 800 oeuvres
- 10 villes
- 19 événements
- 1 colloque international
- 10 représentations d'opéra



www.bretagne-japon2012.fr

BRETAGNE-JAPON 2012

Une manifestation culturelle inédite
pour une année riche en événements

Bretagne-Japon 2012 s'étend tout au long de l'année à travers 12 expositions qui réunissent de façon originale des objets japonais et des oeuvres bretonnes japonisantes. Cet archipel d'expositions est également enrichi d'un colloque, de spectacles, conférences et ateliers pour une manifestation globale autour du Japon. Au total, une vingtaine d'événements vont se succéder sur le territoire breton...

Des oeuvres empruntes de japonisme

Lié à l'ouverture du Japon à l'Occident, le courant appelé japonisme apparaît lors de la présentation du Japon à l'exposition universelle de 1867 en France. Cet engouement amène les occidentaux à collectionner un grand nombre d'objets d'art nippons dès le XIX^e siècle, collections aujourd'hui conservées dans les musées de Bretagne. Parallèlement, des artistes influencés par l'esthétique japonaise viennent en Bretagne pour travailler et partager leur talent, tandis que des artistes locaux, tels Francis Hennequin ou Mathurin Méheut, se rendent au Japon pour découvrir de nouvelles inspirations. Des armes aux estampes, des photographies aux peintures, des porcelaines aux textiles, ce sont plus de 800 oeuvres rares qui seront présentées tout au long de cette année 2012 dans les musées bretons.



Les temps forts de la manifestation

Le coeur de Bretagne-Japon 2012 ce sont 12 musées qui présentent des expositions tout au long de l'année, et ce dans chacun des quatre départements bretons.

Des expositions prestigieuses dans toute la région



Initiée dès la mi-juin 2011 au Musée de la pêche de Concarneau, la manifestation commence véritablement en février 2012 à Saint-Brieuc au Musée d'Art et d'Histoire et se poursuit au printemps à Lamballe, Douarnenez et Dinan. Le Musée des Beaux-arts de Brest accueille deux expositions à partir du mois de mars. A Quimper, l'année commencera au Musée des Beaux-Arts et se clôturera au Musée Départemental Breton. Deux expositions ouvrent pour l'été à Lorient et Rennes. Celle de Morlaix débutera à l'Automne.

Au-delà des musées, des événements culturels

Afin de faire vivre au public cette année culturelle, Bretagne-Japon 2012 propose aussi des manifestations artistiques variées qui prolongent la découverte du japonisme. Dans de nombreuses salles telles que l'Opéra de Rennes, au Théâtre de Cornouaille de Quimper et au Port-Musée de Douarnenez sont ainsi programmées 8 représentations de deux programmes musicaux, ôdes à la beauté japonaise : *La Princesse jaune* de Camille Saint-Saëns, et *Madame Butterfly*, *Madame Chrysanthème*. De plus, des actions culturelles dédiées sont proposées aux Champs Libres à Rennes (conférences et projection), dans chacun des musées et dans une dizaine de bibliothèques de Bretagne, coordonné par Livres et Lecture en Bretagne. Enfin, l'Université de Rennes 2 pose un regard scientifique sur le japonisme dans le domaine des Beaux-Arts à travers un colloque international les 27 et 28 septembre 2012.



L'ACMRB

L'Association des Conservateurs de Musées de la Région Bretagne (ACMRB), qui a pour rôle de fédérer les conservateurs de musées bretons dans le but de protéger, étudier, restaurer et enrichir leurs collections, et de développer des initiatives communes, est à l'origine de cet événement. Pour ce grand projet d'envergure régionale, l'association s'appuie sur l'expertise d'un comité scientifique.

CONTACTS PRESSE

Elise Laforest
Tel : 02 99 65 05 47
Port : 06 30 85 32 11

e.laforest@releasepresse.com

Johann Fourmond
Tel : 02 99 65 05 47
Port : 06 07 89 09 44

j.fourmond@releasepresse.com

Communiqué de presse

Actions en faveur des musées de France : dix-neuf expositions ont reçu le label d'exposition d'intérêt national

Le ministère de la Culture et de la Communication annonce la liste des 19 expositions qui ont reçu le label d'intérêt national pour l'année 2012.



Le label « exposition d'intérêt national » récompense chaque année les musées de France qui mettent en œuvre un projet d'exposition remarquable par sa qualité scientifique, ses efforts en matière de médiation culturelle et son ouverture à un large public.

Les 19 expositions retenues en 2012 sont les suivantes :

Bretagne - Japon 2012, un archipel d'expositions

Rennes – Musée des Beaux-Arts et onze autres musées, Février-décembre 2012

Picasso à l'œuvre, dans l'objectif de David Douglas Duncan

Roubaix – Musée de la Piscine, 18 février-20 mai 2012

Tours 1500

Tours – Musée des Beaux-Arts, 17 mars-17 juin 2012

Un jour j'achetai une momie... Émile Guimet et l'Égypte antique

Lyon – Musée des Beaux-Arts, 30 mars-2 juillet 2012

Nicolas de Leyde, Sculpteur du XVème Siècle

Strasbourg – Musée de l'Œuvre Notre-Dame, 30 mars-8 juillet 2012

Michel Majerus, rétrospective

Bordeaux – CAPC (Musée d'art contemporain), 21 mai-23 septembre 2012

La dernière nuit de Troie. Histoire et violence autour de la Mort de Priam

Angers – Musée des Beaux-Arts, 26 mai-24 septembre 2012

Anna Quinquaud, aux sources de l'Afrique. Voyage dans les années 30

Guéret – Musée d'Art et d'Archéologie, 15 juin-15 septembre 2012

Corps et ombres : Caravage et le Caravagisme en Europe (Italie)

Montpellier – Musée Fabre, 22 juin-14 octobre 2012

...

Contact presse

Département de l'information et de
la communication
01 40 15 74 71
service-presse@culture.gouv.fr

www.culturecommunication.gouv.fr

Une manifestation culturelle inédite



Une manifestation culturelle inédite

Bretagne-Japon 2012, ce sont 12 musées qui s'unissent pour présenter des **collections rares et inédites** au grand public, **objets japonais et œuvres empruntés de japonisme**. Ce sont autant de pièces uniques et prestigieuses, symboles des liens historiques et artistiques entre le Japon et la Bretagne. **Estampes, masques, porcelaines, kimonos, gravures, peintures** sont présentés à travers 12 expositions pour plonger au cœur des relations entre la Bretagne et le Pays du Soleil Levant. L'événement propose aussi des **manifestations culturelles variées** telles qu'opéras, conférences, colloque ou ateliers. Bretagne-Japon 2012 permet de partir à la découverte de l'art japonais et japonisant sur le territoire breton. Un beau moment de culture.



Origine du projet

L'idée d'une telle manifestation a germé en 2006 dans l'esprit de **conservateurs bretons, passionnés par le japonisme**, qui ont évoqué auprès de leurs confrères le concept d'une réunion des musées de Bretagne autour d'un projet global sur cette thématique. De nombreux **objets japonais** sont en effet arrivés dans les collections des musées de Bretagne, souvent par des voies originales, et le japonisme a particulièrement influencé les artistes qui ont travaillé en Bretagne à la fin du XIX^e siècle. Constatant la **richesse et la diversité des œuvres japonaises et japonisantes conservées** dans les collections régionales, les conservateurs ont rassemblé ces fonds afin de les présenter au cours d'une manifestation d'envergure nationale.

Une réelle association de musées

L'élément fondateur de cette manifestation est l'**union des musées qui collaborent, partagent et rassemblent leurs fonds**. Cette mutualisation rare crée la richesse et la rareté de l'événement. Sur une année complète, les 12 expositions mises en place rassemblent plus de **800 œuvres au sein de 12 musées**. L'ensemble du territoire breton est mobilisé pour permettre aux visiteurs de découvrir des **collections rares ou totalement inédites**, autour de cette thématique du japonisme. Ils peuvent ainsi se rendre à **Brest, Concarneau, Dinan, Douarnenez, Lamballe, Lorient, Morlaix, Quimper, Rennes et Saint-Brieuc** pour découvrir les collections, mais aussi assister aux conférences, ateliers, opéras ou colloque mis en place. Une occasion unique de comprendre et admirer les œuvres clefs du japonisme.

La collaboration des musées bretons a donné lieu à la publication d'un **catalogue commun** qui contient des articles transversaux, des articles dédiés à chaque exposition, ainsi que la liste exhaustive des œuvres présentées à travers les expositions.



Contacts presse

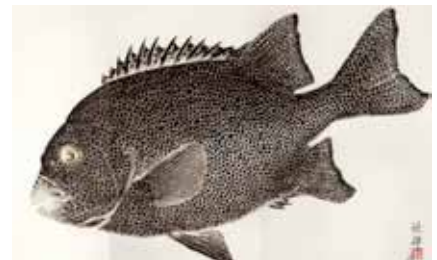
Elise Laforest Tél. : 06 30 85 32 11 - e.laforest@releasepresse.com
Johann Fourmond Tél. : 06 07 89 09 44 - j.fourmond@releasepresse.com

Le japonisme en Bretagne

En histoire de l'art, le japonisme se définit comme **« tout phénomène d'influence japonaise dans l'art occidental, observé dans la seconde moitié du XIX^e siècle »** (Catalogue de l'exposition RMN au Grand Palais, 1988). Après 1860, suite aux premiers échanges commerciaux et aux contacts avec les grands voyageurs, le Japon s'ouvre à l'Occident et révèle ainsi ses trésors culturels. **Cette dynamique se poursuit au cours de l'exposition universelle de 1867 en France** où le Japon est présenté pour la première fois. Ainsi naît en Occident le courant artistique appelé japonisme, dont l'engouement concerne autant les artistes que le grand public, amateur de ces nouveautés esthétiques.

Influence et inspiration

En découvrant l'art japonais, les **artistes occidentaux sont fascinés par les techniques inédites employées** par leurs confrères et tentent à leur tour de produire des oeuvres inspirées. Ainsi, **l'art de l'estampe japonaise révolutionne les techniques de gravure sur bois**. Des artistes tels qu'Henri Rivière, George Lacombe ou Paul Sérusier deviennent alors maîtres dans l'art de l'estampe. Autre procédé issu du japonisme, **l'art du Gyotaku** consiste à produire l'empreinte d'un poisson sur une feuille à l'aide d'encre appliquée sur l'animal ou bien sur le papier à l'aide de tampons. Cette technique, initialement utilisée par les pêcheurs japonais pour immortaliser leur prise, se fait également connaître en Occident et des artistes tels Pierre Alechinsky ou Miquel Barcelo s'emparent de cette **technique traditionnelle pour la faire vivre et évoluer**.



Au-delà des techniques, les peintres occidentaux sont **captivés par l'esthétique nouvelle des oeuvres en provenance du Japon**. La mise en page, l'habileté du dessin, l'éclat des couleurs et la simplification des moyens picturaux sont autant d'éléments qui vont transformer l'art et la peinture en Occident. A Saint-Brieuc, Brest ou Quimper, les oeuvres d'artistes français témoignent de cette **influence esthétique** sur les représentations des paysages bretons.

De plus, certains artistes ne se contentent pas d'observer l'art japonais depuis l'Occident et entreprennent des voyages au Pays du Soleil Levant. C'est le cas notamment de Mathurin Méheut qui se rend au Japon en 1914 et y réalise de nombreux dessins et croquis. Le photographe Francis Hennequin accorde lui aussi une longue étape de son tour du monde au Japon d'où il ramène 62 clichés.

Pourquoi la Bretagne ?



Les collections des musées montrent la Bretagne comme un lieu n'échappant pas au japonisme. De nombreux artistes et personnalités des deux pays ont ainsi mis en évidence les **similarités entre la Bretagne et le Pays du Soleil Levant**.

Parmi les artistes portés par le courant et l'influence du japonisme, nombreux sont ceux qui ont choisi la Bretagne comme objet d'étude et de représentation. **La mer et ses paysages**, mais aussi les **hommes et leur quotidien**, chaque élément du **patrimoine breton** devient le thème des oeuvres

japonisantes. **Bretons de naissance ou de coeur**, de nombreux peintres inspirés du japonisme ont multiplié les représentations de la Bretagne, dont les **musées regorgent aujourd'hui de collections rares voire inédites**. La Bretagne entretient par ailleurs des relations privilégiées avec le Japon, et ces échanges diplomatiques, commerciaux et artistiques sont sources de richesses.

Contacts presse

Elise Laforest Tél. : 06 30 85 32 11 - e.laforest@releasepresse.com
Johann Fourmond Tél. : 06 07 89 09 44 - j.fourmond@releasepresse.com

Des oeuvres d'art inédites



Des armes aux estampes, en passant par les porcelaines et textiles, ce sont **plus de 800 oeuvres rares présentées** tout au long de cette année 2012 dans les musées bretons.

Cette manifestation est une occasion de présenter au public, qu'il soit passionné ou néophyte, des oeuvres touchant à toutes les formes d'art, telles que la **peinture, la sculpture, la gravure, les arts décoratifs ou encore la photographie**. Il s'agit d'un **fonds unique rassemblé pour la mise en valeur de l'art japonais à travers la Bretagne**.

Oeuvres du Japon...

La question de la provenance des oeuvres révèle **la richesse des échanges entre l'Occident, la France, mais surtout la Bretagne avec le Japon**. Qu'ils soient **commerciaux, politiques ou artistiques**, ces liens ont permis la **découverte et le partage de la culture japonaise**. Par exemple, dès le XVII^e, la compagnie des Indes empruntant les voies maritimes pour voyager jusqu'en Orient fut un vecteur de commerce et d'exportation d'objets japonais vers l'Europe. Par ailleurs, de grands marins tels que l'Amiral Jean-Baptiste Cécille **ont rapporté de leurs expéditions autour du monde des objets du quotidien** des populations locales orientales.



Créant un réel engouement en Europe, la vague japonisante a amené artistes et amateurs d'art à se passionner pour l'art japonais sous toutes ses formes. Au-delà des estampes et dessins, ce sont des objets japonais que les particuliers ont collectionnés. Les **porcelaines, laques, statuettes et toute sorte de mobilier** ont investi les intérieurs occidentaux. Le raffinement des détails et l'alliance nouvelle des couleurs appliquées font de ces objets des **pièces prestigieuses et raffinées**. Nombre de ces objets importés à l'époque ont été conservés et restitués dans les **musées de Bretagne qui les présentent aujourd'hui**.



Certains objets sont apparus récemment dans les collections des musées bretons, à titre de don ou de cadeau. C'est le cas du **Musée des Beaux-Arts de Rennes**, dont les **kimonos ont été offerts en 1984 par la ville de Sendai**, jumelée avec la capitale bretonne. Les estampes qui y sont présentées proviennent directement de l'école d'Osaka et ont été offertes par le professeur Zensetsou Ohya en 1959 lors de son voyage en Europe. Ce fonds artistique témoigne de la richesse des relations entre les deux pays et de **l'amitié qui unit la Bretagne et le Japon**.

...et créations locales

Au coeur de la tendance du japonisme en France, les **artistes locaux se sont largement inspirés des techniques et esthétiques japonaises** pour orienter leur art vers des oeuvres japonisantes. C'est ainsi que de nombreux artistes ont utilisé la **Bretagne comme modèle** pour s'initier au style japonisant et produire un grand nombre d'estampes, peintures, gravures ou lithographies. Ainsi, des artistes locaux tels qu'Henri Rivière, George Lacombe ou Auguste Lepère ont nettement adopté le style japonisant pour créer des oeuvres d'art réalisées en France, ou plus particulièrement en Bretagne. Dans cette optique, l'exposition du Musée Départemental Breton présente des **estampes françaises et bretonnes par leur sujet, mais japonaises par leur technique et leur esthétique**.

Contacts presse

Elise Laforest Tél. : 06 30 85 32 11 - e.laforest@releasepresse.com
Johann Fourmond Tél. : 06 07 89 09 44 - j.fourmond@releasepresse.com

Autour des musées...

Opéra

En mars 2012, **deux programmes musicaux** seront présentés en Bretagne : *La Princesse jaune* et *Madame Butterfly*, *Madame Chrysanthème* sont deux pièces qui illustrent elles aussi l'engouement des artistes occidentaux pour le Japon.



« La Princesse jaune »

Inspiré en 1872 à Camille Saint-Saëns, cet opéra-comique raconte la passion qu'éprouve Kornélis pour une jeune japonaise, Ming. Cet amour rêvé se révèle en fait être le fruit d'un elixir fourni par Léna, amoureuse jalouse et stratège. **Le sujet est prétexte à de jolies variations exotiques, sentimentales et musicales** présentées dans cet opéra culte.

Il sera présenté à l'Opéra de Rennes les samedi 10, lundi 12 et mercredi 14 mars 2012 et au théâtre de Cornouaille de Quimper le vendredi 16 mars 2012.

« Madame Butterfly, Madame Chrysanthème »

Dans le cadre de la programmation « Révisez vos classiques » sont proposés ces opéras tirés du roman de Pierre Loti : l'histoire tragique d'un officier de marine français qui se marie avec une jeune japonaise, avant de la quitter pour rentrer dans son pays. **Nostalgique voire tragique**, « Madame Chrysanthème » d'André Messager et « Madame Butterfly » de Giacomo Puccini, se produiront à l'Opéra et au Centre social Carrefour 18 de Rennes les 20 et 21 mars 2012, au Port-Musée de Douarnenez le vendredi 23 mars 2012 et au Centre Culturel de Ploërmel le samedi 24 mars 2012.



Au coeur et dans l'esprit de la manifestation **Bretagne-Japon 2012**, le **Musée des Beaux-Arts de Rennes met à disposition deux kimonos dans la salle d'exposition de l'Opéra**. Les spectateurs pourront ainsi découvrir les tenues qui ont inspiré les costumes des personnages joués. Une visite virtuelle est par ailleurs proposée dans ce cadre, permettant à l'aide d'une tablette numérique d'écouter des extraits de la pièce en lien avec les objets exposés.

Toutes les infos sur www.opera-rennes.fr
ou au 02 99 78 48 78

Toutes les infos sur www.theatre-cornouaille.fr
ou au 02 98 55 98 98

Un spectacle de marionnettes itinérant



« **Zanshin** » est un mot japonais issu des arts martiaux qui signifie vigilance, conscience, concentration. Centure noire d'aïkido, Jérôme Crespel crée le parallèle entre arts martiaux et marionnettes à travers ce spectacle bref et poétique, où s'entremêlent la mécanique du h aïku et le geste martial d'une marionnette muette.

C'est l'histoire d'un **samouraï** qui s'efforce de réaliser une **calligraphie** et dont les tentatives échouées forment un amas de papiers froissés. C'est alors qu'un esprit surgit de tout ce papier gaspillé. Pour se venger, il lance une espiègle malédiction au samouraï : des animaux en **origami** (papier plié) viennent tourmenter la marionnette et la distraire de son ouvrage.

D'une **durée de 30 minutes**, le **spectacle s'adresse aux enfants dès 5 ans, mais aussi à tous les publics**.

Contacts presse

Elise Laforest Tél. : 06 30 85 32 11 - e.laforest@releasepresse.com
Johann Fourmond Tél. : 06 07 89 09 44 - j.fourmond@releasepresse.com

Conférence et projection au musée de Bretagne (Les Champs Libres)

« Champs contre champs »
Samedi 29 septembre 2012 à 15h30

Conférence sur le Japon : de nombreuses industries japonaises ont choisi le territoire breton pour s'installer. Avec cette rencontre, le Musée de Bretagne se propose **d'explorer les liens économiques privilégiés qu'entretiennent la Bretagne et le Japon.**

« Docs en stock au musée »
Dimanche 30 septembre 2012

Le Musée de Bretagne projette un documentaire sur le Japon. L'accès est gratuit et la séance ouverte à tous.

Conférence sur les approches différentes de la restauration des œuvres entre les deux pays organisée avec l'**Atelier Régional de Restauration** (en septembre 2012, date à déterminer).



Toutes les infos sur www.musee-bretagne.fr
ou au 02 23 40 66 00

Colloque et exposition à l'Université Rennes 2

Organisé par l'Université Rennes 2, le colloque « **Territoires du japonisme** » pose un regard scientifique sur le japonisme les 27 et 28 septembre 2012. Ce colloque, associant les musées aux universités et porté par le laboratoire *Histoire et critique des arts* de l'Université de Rennes 2, permet de faire un état des lieux de la recherche sur la question du japonisme en tant que **mouvement culturel et artistique.**

Par ailleurs, une exposition de **photographies** rassemblées par la Société Française de Photographies (SFP) illustre les **relations artistiques entre la France et le Japon** entre 1920 et 1970. Le premier volet d'« Un Japon photographique » est présenté dans la galerie *La Chambre Claire* de l'université du 12 janvier au 16 mars 2012.

Toutes les infos sur www.univ-rennes2.fr

Livre et Lecture en Bretagne

Livre et lecture en Bretagne est un EPCC (Etablissement Public de Coopération Culturelle) qui constitue un outil des politiques publiques au service des collectivités et des professionnels. Par ses actions, il **encourage la pratique de la lecture et de l'écriture**, ainsi que la fréquentation des lieux permanents du livre (librairies et bibliothèques). Il permet aux publics les plus diversifiés d'avoir accès à la création littéraire et éditoriale et initie des démarches spécifiques en direction des personnes éloignées de l'offre culturelle, notamment en vue de participer à la **lutte contre l'illettrisme.** Dans le cadre de **Bretagne-Japon 2012**, Livre et lecture en Bretagne regroupe de nombreuses bibliothèques de Bretagne pour proposer des **ateliers, expositions et animations sur le thème du Japon.**



Liste des bibliothèques participantes: Maison du Livre et du Tourisme de Bécherel, Médiathèque municipale de Betton, bibliothèque municipale de Concarneau, Bibliothèque municipale de Dinan, Médiathèque municipale de Guer, Médiathèque municipale de Landerneau, Bibliothèque municipale de Lesneven, Médiathèque de la Communauté de communes de Mauron, Bibliothèque municipale de Plouguerneau, Bibliothèques de Quimper Communauté, Bibliothèque Les Champs Libres et le Réseau des bibliothèques de Saint-Brieuc.

Les projets complets des bibliothèques sont mis en valeur via un blog :
<http://bretagnejapon2012.wordpress.com>

Toutes les infos sur www.livrelecturebretagne.fr

Contacts presse

Elise Laforest Tél. : 06 30 85 32 11 - e.laforest@releasepresse.com
Johann Fourmond Tél. : 06 07 89 09 44 - j.fourmond@releasepresse.com

L'ACMRB et ses partenaires



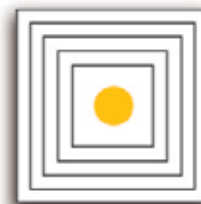
Contacts presse

Elise Laforest Tél. : 06 30 85 32 11 - e.laforest@releasepresse.com
Johann Fourmond Tél. : 06 07 89 09 44 - j.fourmond@releasepresse.com

L'ACMRB et ses partenaires

L'ACMRB

L'Association des Conservateurs de Musées de la Région Bretagne (ACMRB), à l'origine de cet événement, a pour rôle de fédérer les conservateurs de musées bretons dans le but de **protéger, étudier, restaurer et enrichir leurs collections**, et de développer des initiatives communes. Afin de mener à bien ce grand projet d'envergure régionale, l'association s'est appuyé sur l'expertise d'un comité scientifique dirigé par Patricia Plaud-Dilhuit, enseignant-chercheur historienne de l'art.



Association des conservateurs
des musées de la Région Bretagne

Musées de France

Tous les musées participant à Bretagne-Japon 2012 portent l'appellation « Musées de France » : ils appartiennent à des collectivités locales, à l'Etat ou à des associations et sont agréés par l'Etat. Ils bénéficient prioritairement de son aide selon les termes de la loi du 4 janvier 2002. Ces musées s'engagent à **protéger, étudier, restaurer, enrichir leurs collections et à favoriser l'accès et la compréhension de celles-ci pour un très large public.**



Pour cette saison régionale sous le signe du Japon, l'ACMRB et les 12 musées s'entourent de précieux partenaires qui apportent leur soutien et donnent à l'événement son envergure artistique, culturelle, et territoriale.

La Région Bretagne

La **Région Bretagne** a toujours fait preuve d'un **soutien très actif** dans le domaine du **patrimoine** et les musées bénéficient d'un soutien régional spécifique à plusieurs titres:

- aide à l'acquisition, via le dispositif paritaire Etat-Région du Fonds Régional d'Acquisition pour les Musées (FRAM),
- aide à la restauration des œuvres, via le dispositif paritaire Etat-Région du Fonds Régional d'Aide à la Restauration (FRAR),
- investissements structurants
- projets scientifiques et culturels
- expositions temporaires



L'aide apportée à l'événement Bretagne-Japon 2012 s'inscrit pleinement dans cette **politique d'accompagnement et de meilleure visibilité des musées bretons labellisés Musées de France**. La Région Bretagne accompagne depuis maintenant 4 ans ce projet thématique d'expositions inédit et d'envergure, porté par l'Association des Conservateurs des Musées de la Région Bretagne et dont l'objectif vise à mieux faire connaître les collections japonaises ou japonisantes conservées au sein des musées bretons comme à favoriser la découverte du territoire via la fréquentation aux 13 expositions de la manifestation.

Par ailleurs, la Région entretient des **relations économiques privilégiées** avec les **entreprises japonaises implantées en Bretagne**. Ainsi, en juillet dernier s'est tenue la 7ème mission régionale au Japon, preuve de liens forts et d'une réflexion partagée autour de sujets d'avenir comme l'ostréiculture, le développement de la filière algues, certaines branches de l'agroalimentaire, les pôles européens de recherche et développement, ou encore les technologies de la communication.

Contacts presse

Elise Laforest Tél. : 06 30 85 32 11 - e.laforest@releasepresse.com
Johann Fourmond Tél. : 06 07 89 09 44 - j.fourmond@releasepresse.com

La DRAC

La **Direction Régionale des Affaires Culturelles de Bretagne** est le service déconcentré du **Ministère de la Culture et de la Communication** au niveau régional et interdépartemental.

Archéologie, arts plastiques, livre et lecture, monuments historiques, musées, musique et danse,... quelle que soit la discipline, les services de la DRAC assurent non seulement l'instruction des demandes d'aide financière, mais aussi, sur le terrain, des missions de conseil et d'expertise scientifique et artistique auprès des partenaires culturels et des collectivités territoriales.

Dans le domaine des Musées, la DRAC travaille en étroite coordination avec les services spécialisés du Service des musées de France (SMF), pour **contribuer à la mise en valeur des collections des musées agréés par l'Etat en Bretagne**. Elle offre ses conseils techniques et instruit les demandes de subventions relatives aux expositions, à la pédagogie, aux publications, aux restaurations, aux travaux de rénovation ou de création des musées. La DRAC gère aussi, en partenariat avec le Conseil Régional de Bretagne, le Fonds Régional d'Acquisition pour les Musées (FRAM), et le Fonds Régional d'Aide à la Restauration (FRAR). Elle soutient la formation des personnels, les actions de conservation préventive, et les actions envers les publics des musées.

La DRAC Bretagne est un partenaire et un soutien majeur de Bretagne-Japon 2012 depuis ses origines.



L'ambassade du Japon

L'Ambassade du Japon est la représentation diplomatique du Japon auprès de la France. Son rôle principal est d'**entretenir des relations diplomatiques** avec la France. Elle permet également à ses ressortissants présents sur le territoire français d'effectuer un certain nombre de démarches administratives. Par extension, elle se charge également d'assurer la **promotion du Japon**, qu'il s'agisse du volet économique, industriel ou culturel. Ainsi, elle a à cœur de soutenir des projets qui iraient dans ce sens.

L'Ambassade du Japon en France a décidé d'accorder son **haut patronage à la manifestation Bretagne-Japon** non seulement parce qu'il s'agit d'un projet exceptionnel couvrant une région entière, mais aussi parce que les événements proposés sont très divers et de grande qualité. De plus, cette manifestation va contribuer de façon certaine à **promouvoir les relations culturelles entre la Bretagne et le Japon**, tout en rappelant la longue histoire des échanges entre ces deux territoires .

Ambassade du Japon
en France

在フランス日本国大使館

Le Conseil Général du Finistère

Dans le cadre de la politique culturelle conduite par le Conseil général, **l'élargissement de l'accès à la culture** pour le plus grand nombre et son ouverture à de nouveaux publics figurent au rang des priorités de l'Assemblée départementale. Que ce soit au travers du soutien aux cinq domaines départementaux gérés par l'Établissement public de coopération culturelle Chemins du patrimoine en Finistère ou au travers du réseau départemental des musées et sites du patrimoine, le Conseil général joue un rôle majeur pour valoriser le patrimoine historique et culturel finistérien et **assurer une diffusion publique des collections, la plus large possible**.

Les 12 expositions qui seront présentées dans les musées bretons et finistériens seront l'occasion de redécouvrir les liens culturels et artistiques qui unissent la Bretagne et le Japon, mais aussi de renforcer la connaissance réciproque de nos deux pays.



Contacts presse

Elise Laforest Tél. : 06 30 85 32 11 - e.laforest@releasepresse.com
Johann Fourmond Tél. : 06 07 89 09 44 - j.fourmond@releasepresse.com

L'Université Rennes 2

L'université Rennes 2 est le plus important centre de recherche et d'enseignement supérieur en arts, lettres, langues, histoire de l'art, sciences humaines et sociales dans le Grand Ouest de la France.



La **politique culturelle de l'université Rennes 2** est avant tout inscrite dans la pédagogie et s'articule de manière cohérente avec les différents cursus proposés. Les différentes manifestations proposées se rapportent à pratiques artistiques très diverses : Arts, Lettres, Langues, Sciences Humaines et Sociales, Arts plastiques, Histoire de l'art, Cinéma, Danse, Musique classique ou contemporaine,...

Pour Bretagne-Japon 2012, l'université Rennes 2 s'associe à la manifestation culturelle pour **poser un regard scientifique sur le japonisme**. S'intéressant aux Beaux-arts en Bretagne, le colloque international organisé ouvre cette année culturelle vers une **dimension intellectuelle et pédagogique**. De plus, une **exposition de photographies** est présentée

BREIZH Café

Artisan des liens entre la Bretagne et le Japon, Bertrand Larcher, fondateur de l'enseigne BREIZH Café, est installé à Cancale, Paris et Tokyo...

Il propose désormais sur le port de Cancale un restaurant Japonais : La Table BREIZH Café. Le Chef Kudaka y présente une cuisine gastronomique japonaise mariée aux meilleurs produits de la région. Bertrand Larcher partage son goût et expériences culturelles et s'engage pour Bretagne-Japon 2012. A l'occasion du lancement officiel de la manifestation, il est l'hôte de cérémonie et offre son talent en art culinaire pour faire honneur au Japon en Bretagne. BREIZH Café est un partenaire de poids durant cette année placée sous le signe du Japon.



La Fondation Franco-Japonaise Sasakawa

La Fondation Franco-Japonaise Sasakawa est une fondation reconnue d'utilité publique dont la mission est de « **développer les relations culturelles et d'amitiés entre la France et le Japon** ». Depuis sa création il y a 20 ans, elle intervient dans une grande variété de domaines (art, culture, sciences, mathématiques, éducation, sport, média, savoir-faire...) et a soutenu environ 600 projets, pour un montant global d'environ 13 millions d'euros.

La Fondation a reçu en 2009, à l'occasion de l'inauguration de l'événement *Les sens du zen* à Paris célébrant son 20ème anniversaire au Panthéon bouddhique du musée Guimet, le **Prix du Ministre des Affaires étrangères japonaises** en récompense de son action « *pour promouvoir la compréhension mutuelle entre la France et le Japon* ».



La Fondation Franco-Japonaise Sasakawa soutient la manifestation Bretagne-Japon 2012 pour sa valorisation **des relations pérennes entre le Japon et la France**. Elle soutient plus particulièrement la parution du Catalogue commun aux expositions.

Contacts presse

Elise Laforest Tél. : 06 30 85 32 11 - e.laforest@releasepresse.com
Johann Fourmond Tél. : 06 07 89 09 44 - j.fourmond@releasepresse.com

Bretagne-Japon 2012

Un archipel d'expositions sur le territoire breton



Contacts presse

Elise Laforest Tél. : 06 30 85 32 11 - e.laforest@releasepresse.com
Johann Fourmond Tél. : 06 07 89 09 44 - j.fourmond@releasepresse.com

Un archipel d'expositions sur le territoire breton

Bretagne-Japon 2012 ce sont 12 musées présentant 12 expositions tout au long de l'année, et ce sur **chacun des quatre départements bretons**. Autour des expositions prestigieuses, les musées bretons proposent, entre autres, des conférences, ateliers de découverte pour petits et grands ou encore une large documentation, l'ensemble permettant aux visiteurs de vivre intégralement cette manifestation.

Musée de la pêche de Concarneau

« Gyotaku, l'art de l'empreinte »

Depuis le 1er Juin 2011 jusqu'au 30 septembre 2012

Mise en place dès l'été 2011 à l'occasion des 50 ans du Musée de la pêche de Concarneau, cette exposition au caractère **inédit** par la **richesse des oeuvres présentées** dévoile un art méconnu en France, celui du **Gyotaku**. Art de l'empreinte, issu de la communauté de pêcheurs, le Gyotaku prend racine dans les fondements de la culture japonaise.

Une légende serait à l'origine de la technique : en 1862, le seigneur Sakai et ses samourais remontent une dorade, symbole de bonheur, qu'ils souhaitent offrir à l'empereur. Il ont l'idée d'**enduire le poisson d'encre pour en capturer la beauté et l'âme** et ainsi partager ce trophée avec le Mikado. Depuis, le procédé a été repris par les pêcheurs pour immortaliser leurs plus belles prises.



Le parcours présente au public deux techniques, directe et indirecte, qui permettent de saisir les multiples déclinaisons d'un art ancestral. Les oeuvres de **grands maîtres japonais** issues des collections du Musée Océanographique de Monaco et du National Institute of Polar Research de Tokyo côtoient celles d'artistes occidentaux tels Pierre Alechinsky et Jean-Pierre Guilleron.



Toutes les infos sur www.musee-peche.fr
ou au 02 98 97 10 20

Musée d'Art et d'Histoire de la ville de Saint-Brieuc

« Henri Rivière, les détours du chemin d'un japonisant en Côtes-d'Armor »

Du 9 février au 13 mai 2012

Créateur du théâtre d'ombres qui fit la réputation du cabaret Chat noir à la fin des années 1880, **Henri Rivière** (1864-1951), sous l'influence de l'estampe japonaise et des paysages bretons, s'est imposé dans le domaine de la **gravure sur bois** par sa **passion de la couleur**.

L'exposition présentée par le Musée d'art et d'histoire de Saint-Brieuc aborde l'œuvre d'Henri Rivière à travers un département et la diversité de ses modes d'expression. Passionné par ces **étés en Bretagne**, de Saint-Cast en passant par Loguivy jusqu'à Perros-Guirec, Henri Rivière nous invite à une redécouverte des **aspects de la nature** au fil des heures et des saisons. Une sélection de 80 œuvres comportant des **lithographies**, des **aquarelles inédites**, des **estampes**, des **eaux-fortes** et des **objets d'art** retrace les différentes facettes de sa création artistique et ses influences.

Toutes les infos sur www.musee.saint-brieuc.fr
ou au 02 96 62 55 20



©ADAGP, Paris 2012

Contacts presse

Elise Laforest Tél. : 06 30 85 32 11 - e.laforest@releasepresse.com
Johann Fourmond Tél. : 06 07 89 09 44 - j.fourmond@releasepresse.com

Musée des Beaux-Arts de Quimper

« L'arbre et la forêt, du Pays du Soleil Levant au bois d'amour »
Du 2 mars au 28 mai 2012

Le japonisme s'est manifesté en particulier par **l'influence de l'art de l'estampe sur les peintres de l'École de Pont-Aven**, Bernard, Gauguin, Sérusier, Lacombe ou Filiger, et ceux du groupe des Nabis. Ils y ont trouvé de nouvelles manières de représenter l'espace et des innovations graphiques, comme la **juxtaposition d'aplats colorés** ou des effets de **décentrement et d'obliques**.

L'exposition présente cette influence en s'appuyant sur le thème de **l'arbre et de la forêt**, cher aux **artistes symbolistes et Nabis** et représenté dans les collections du musée par plusieurs œuvres majeures de Lacombe, Sérusier, Filiger ou Vallotton. Elles sont précédées par une sélection d'**estampes japonaises** par Hokusai, Hiroshige, et d'autres maîtres de l'ukiyo-e provenant du musée Guimet de Paris et de la maison Lansyer de Loches. Elles mettent en scène arbres et rideaux de troncs ou de branchages soulignant l'importance de ce motif, traité isolément ou conforté par sa répétition, dans les compositions originales des maîtres de l'estampe.



Toutes les infos sur www.mbaq.fr
ou au 02 98 95 45 20

Musée des Beaux Arts de Brest

« L'art japonais dans les collections du musée de Brest »
Du 10 mars au 15 juin 2012



Le musée des beaux-arts de Brest présente à travers cette première exposition un large fonds rassemblant des **objets japonais** d'origines diverses. C'est en effet **dès le XIX^e siècle** que les grands marins tels que l'amiral **Jean-Baptiste Cécille** rapportent en France, et plus particulièrement en Bretagne, des **objets témoins du quotidien des japonais de l'époque**.

Au fil des années et par des circonstances diverses (cadeaux diplomatiques, fonds sauvés d'une guerre, legs de grands voyageurs, de commissaires de marine), un fonds exotique composé notamment d'objets d'art en provenance du Japon s'est constitué au Musée de Brest. **Inédits ou extrêmement rares**, les objets présentés dans cette exposition sont aussi variés que surprenants. A côté de l'**armure de samouraï**, une **statuette en ivoire** est présentée parmi les **coffrets, bols, bannettes, palanquins et laques**, tous témoins de l'histoire maritime de Brest et du monde.



Toutes les infos sur <http://musee.brest.fr>
ou au 02 98 00 87 96

Contacts presse

Elise Laforest Tél. : 06 30 85 32 11 - e.laforest@releasepresse.com
Johann Fourmond Tél. : 06 07 89 09 44 - j.fourmond@releasepresse.com

Musée Mathurin Méheut de Lamballe

« Empreintes d'un voyage au Japon »
Du 1er avril au 31 décembre 2012

©ADAGP, Paris 2012



Cette **exposition** est entièrement **dédiée à l'œuvre de Mathurin Méheut, né en 1882 à Lamballe**. Le peintre, issu de l'école des Beaux-Arts de Rennes, poursuit une brillante carrière à Paris avant d'entreprendre un **voyage au Japon en 1914**. Durant ce séjour de 9 mois, il observe les paysages et personnages rencontrés à travers les provinces d'Osaka, Nara ou encore Kyôto. Ebloui par la beauté du Japon, **il réalise de nombreux croquis et aquarelles**. Ce voyage au Pays du Soleil Levant confirme ses choix iconographiques et marque son style japonisant.

A travers **estampes et dessins, l'influence du japonisme perdure dans ses créations** : compositions en obliques, découpage du motif par le cadre, ou le format en hauteur. Du *Porteur de palanches* à *La cérémonie du thé*, en passant par *Les tortues sacrées*, le musée Méheut présente ses propres collections enrichies de nombreuses collections particulières.

Toutes les infos sur www.musee-meheut.fr
ou au 02 96 31 19 99

Port-Musée de Douarnenez

« Le voyage de Francis Hennequin au Japon, un photographe de Douarnenez au Pays du Soleil Levant »
Du 12 mai au 30 juin 2012



Consacré aux **bateaux et aux hommes**, le Port-musée de Douarnenez est une invitation au voyage à travers les **cultures maritimes** d'Europe, d'Asie, d'Afrique ou d'Océanie. Se penchant sur l'observation des objets comme témoignage des modes de vies au fil des époques, les expositions du musée sont présentées dans les salles, mais aussi à bord de bateaux de travail ou de plaisance, accostés sur les quais, face au musée.

Pour Bretagne Japon 2012, le Port-Musée s'intéresse à **Francis Hennequin, photographe fidèle de Douarnenez** dont il réalise de nombreux clichés. En 1912, il entreprend un **tour du monde** au cours duquel il découvre le Japon. Fasciné, Hennequin observe un pays en pleine mutation culturelle et économique. Durant son passage au Pays du Soleil Levant, le photographe réalise **soixante-deux prises de vue**, en noir et blanc, qui traduisent **sa curiosité face aux traditions** se mêlant à la modernité occidentale naissante au Japon.

Toutes les infos sur www.port-musee.org
ou au 02 98 92 65 20

Contacts presse

Elise Laforest Tél. : 06 30 85 32 11 - e.laforest@releasepresse.com
Johann Fourmond Tél. : 06 07 89 09 44 - j.fourmond@releasepresse.com

Musée Yvonne Jean-Haffen Maison d'artiste de la Grande Vigne de Dinan

« Le Japon dans la correspondance de Mathurin Méheut »
Du 16 mai au 30 septembre 2012

©ADAGP, Paris 2012



Mathurin Méheut (1882-1957), artiste natif de Lamballe, **attiré par l'estampe japonaise**, bénéficie en 1914 d'une bourse de voyage lui permettant de séjourner près de 4 mois au Japon.

Immobilisé en 1927, Mathurin Méheut illustre alors sa **correspondance avec l'artiste Yvonne Jean-Haffen** (1895-1993) de croquis rappelant ses **souvenirs du Japon**. Fidèle à ses centres d'intérêt il croque des scènes de la vie quotidienne mais également les temples japonais. Mathurin Méheut est tout particulièrement sensible au rouge des torii et à

la délicatesse des biches sacrées.

Parmi les **1400 lettres** que Mathurin Méheut a adressées à Yvonne Jean-Haffen tout au long de leur collaboration, près de quarante sont directement **inspirées du Japon**. Ces lettres sont exceptionnellement présentées au **Musée Yvonne Jean-Haffen – Maison d'artiste de La Grande Vigne** où vécut Yvonne Jean-Haffen jusqu'à sa mort en 1993.

Toutes les infos sur <http://mairie-dinan.com>
ou au 02 96 87 90 80

Musée des Beaux-Arts de Rennes

« Nostalgie du soleil levant, le goût pour l'art japonais »
Du 6 Juin au 26 août 2012

Le Musée des Beaux-Arts de Rennes s'inscrit au cœur d'un jumelage pérenne entre Rennes et la **ville japonaise de Sendai**. Depuis 1967, cette **relation privilégiée** a fait l'objet **d'échanges, dons et cadeaux** entre les deux villes, touchant également le domaine des arts et du patrimoine. Dans ce cadre, **onze kimonos de prestige** furent offerts par la ville de Sendai à la capitale bretonne entre 1982 et 1984, afin de souder cette amitié profonde. Ces kimonos, confectionnés dans les années 1950 ont été créés sur des modèles anciens dont les motifs datent du XIII^{ème} siècle.



Par ailleurs, le musée des beaux-arts possède un fonds de plus de **2000 estampes** parmi lesquelles une collection en provenance de **l'école d'Osaka**, offerte à la ville de Rennes par le professeur Zensetsu Ohya en 1959 lors de son voyage en Europe. Une sélection de trente six estampes se concentre sur l'expression du **Kabuki, théâtre traditionnel japonais**. Les acteurs et scènes épiques sont représentés au cœur de récits historiques et mythologies. Entre **kimonos et estampes**, l'exposition du musée de Rennes témoigne ainsi de l'art japonais, qui fut la source de **réflexions artistiques en occident** dès la seconde moitié du XIX^{ème} siècle.



Toutes les infos sur www.mbar.org
ou au 02 23 62 17 45

Contacts presse

Elise Laforest Tél. : 06 30 85 32 11 - e.laforest@releasepresse.com
Johann Fourmond Tél. : 06 07 89 09 44 - j.fourmond@releasepresse.com

Musée de la Compagnie des Indes de la Ville de Lorient Hôtel Gabriel

« Odyssée de l'Imari »

Du 9 juin au 2 septembre 2012



Le musée de la Compagnie des Indes de la Ville de Lorient fait revivre l'histoire des grandes compagnies de commerce qui, dès le XVII^{ème} siècle, ont relié l'Asie à l'Occident par les voies terrestres et maritimes.

Après les Portugais, initiateurs des échanges avec le Japon, les Chinois et les Hollandais seuls sont autorisés à demeurer sur le territoire et faire commerce des différentes productions destinées à l'exportation comme les objets de laque ou les céramiques. C'est le cas des **porcelaines Imari**, au **style essentiellement floral** qui se caractérise par la **présence du bleu** issu de l'oxyde de cobalt, ainsi que du **rouge** et de **l'or**, appliqués sur couverte.

En provenance de Chine et du Japon, ces porcelaines sont **symbole des échanges commerciaux de l'époque**. L'exposition est constituée en grande partie de porcelaines des collections du musée, mais également du musée Guimet et du musée de la porcelaine de Sèvres. Elles seront accompagnées de **maquettes et de différents objets mobiliers**, illustrant le monopole de commerce bien particulier à la Compagnie des Indes hollandaise au Japon. Cette exposition hors les murs sera présentée à l'hôtel Gabriel situé en centre-ville.



Toutes les infos sur <http://musee.lorient.fr>
ou au 02 97 82 19 13

Musée des Beaux-Arts de Brest

« La vague japoniste »

Du 4 juillet au 4 novembre 2012

Cette seconde exposition plonge le public dans le **japonisme** à l'époque où **les peintres se fascinent particulièrement pour la mer et ses représentations variées**.

Lorsqu'en 1893, **Georges Lacombe** peint les **côtes de Camaret** sa peinture témoigne des bouleversements artistiques de l'époque, caractérisés par ce **style synthétique audacieux** et coloré. Celui qu'on appellera **Le Nabi sculpteur** a en effet rencontré l'œuvre de **Gauguin** à travers le témoignage de **Paul Sérusier**.

Face à la découverte et la **fascination des occidentaux pour l'art japonais**, de nombreux peintres se sont ainsi intéressés à une nouvelle manière de représenter la nature en transformant les **cadres, courbes, arabesques et couleurs**. Inspirés du japonisme, ces artistes ont séjourné en Bretagne mettant en pratique ce nouveau style en représentant **la mer sous toutes ses formes**.



Cette collection rassemble les plus belles œuvres de peintres qui ont montré **la Bretagne sous l'angle japonisant** à l'époque de l'ouverture de l'occident au Japon.

Toutes les infos sur <http://musee.brest.fr>
ou au 02 98 00 87 96

Contacts presse

Elise Laforest Tél. : 06 30 85 32 11 - e.laforest@releasepresse.com
Johann Fourmond Tél. : 06 07 89 09 44 - j.fourmond@releasepresse.com

Musée de Morlaix

« Monet, Geffroy, Rodin et le cercle des japonisants »
Automne 2012

En 1927, le musée de Morlaix s'enrichit d'une salle en hommage au critique d'art Gustave Geffroy. Y trouvent place aujourd'hui une toile de Claude Monet, *Pluie à Belle-Île*, et deux portraits de Geffroy, dont un bronze de Rodin. Geffroy et Monet se rencontrent pour la première fois à Belle-Île-en-mer en 1886.



L'artiste, influencé par l'art japonais, interprète magnifiquement dans sa **production belliloise des thèmes traités par l'estampe japonaise**. *Pluie à Belle-Île* peut être rapprochée de *Averse soudaine à Atake*, et *Pyramides de Port-Coton de Rochers de Bo-nu-ra*, estampes d'Hiroshige. De son côté, Geffroy publie en 1890 et 1891 deux articles sur les paysagistes japonais dans la revue *Le Japon artistique*.

L'exposition évoquera les liens entre Geffroy, ses amis Monet et Rodin, et plusieurs de leurs contemporains, formant un cercle de japonisants qui contribue à faire connaître l'art du Japon en France.

Toutes les infos sur www.musee.ville.morlaix.fr
ou au 02 98 88 68 88

Musée Départemental Breton de Quimper

« La gravure sur bois en couleurs. Japon-Paris-Bretagne, 1880-1930 »
Du 30 novembre 2012 au 3 mars 2013



©ADAGP, Paris 2012

Dans l'ancien Palais des Evêques de Cornouaille, le Musée Départemental Breton présente les plus riches collections bretonnes d'art régional.

Pour la première fois en France, son exposition révèle **l'impact de l'art japonais sur les maîtres français de la gravure sur bois** à la fin du XIXe siècle. Fascinés par la découverte de **l'estampe japonaise en couleurs**, ces graveurs en adoptèrent les techniques. Les figures majeures furent Henri Rivière, Auguste Lepère, Jacques Beltrand, Adolphe Beaufrère, Henri Guérard, Amédée Joyau, Prosper-Alphonse Isaac, Jules Chadel ou Geo-Fourrier.

L'exposition s'ouvre par la reconstitution du cabinet d'un graveur-collectionneur : **sculptures, masques Nô, céramiques**, ou encore **armes de samouraï**,... Les plus grands noms de l'estampe japonaise y figurent : Hokusai, sa célèbre Grande vague et sa manga, les élégances féminines d'Utamaro, les paysages d'Hiroshige. Alternant exemples japonais et occidentaux, l'exposition évoque tour à tour les thèmes abordés par ces **graveurs français adeptes des techniques nipponnes** : paysages parisiens, marines, ports de Bretagne, bestiaire, types et costumes régionaux, etc. L'exposition bénéficie de prêts exceptionnels du Département des Estampes de la Bibliothèque nationale de France.

Toutes les infos sur www.museedepartementalbreton.fr
ou au 02 98 95 21 60

Contacts presse

Elise Laforest Tél. : 06 30 85 32 11 - e.laforest@releasepresse.com
Johann Fourmond Tél. : 06 07 89 09 44 - j.fourmond@releasepresse.com

Toutes les informations sur l'évènement



- **Musée de la Pêche de Concarneau** : « Gyotaku, l'art de l'empreinte », 17 juin 2011 - 30 septembre 2012
- **Musée d'Art et d'Histoire de la ville de Saint-Brieuc** : « Henri Rivière, les détours du chemin d'un japonisant en Côtes d'Armor », 9 février - 13 mai 2012
- **Musée des beaux-arts de Quimper** : « L'arbre et la forêt, du Pays du Soleil Levant au Bois d'amour », 2 mars - 28 mai 2012
- **Musée de beaux-arts de Brest** : « L'art japonais dans les collections du musée de Brest », 10 mars - 15 juin / « La vague japoniste », 4 juillet - 4 novembre 2012
- **Musée Mathurin Méheut de Lamballe** : « Empreintes d'un voyage au Japon », 1er avril - 31 décembre 2012
- **Port-Musée de Douarnenez** : « Le voyage de Francis Hennequin au Japon, un photographe de Douarnenez au pays du Soleil Levant », 12 mai - 30 juin 2012
- **Musée Yvonne Jean-Haffen, Maison d'artiste de la Grande Vigne de Dinan** : « Le Japon dans la correspondance de Mathurin Méheut », 16 mai - 30 septembre 2012
- **Musée des beaux-arts de Rennes** : « Nostalgie du Soleil levant, le goût pour l'art japonais », 6 juin - 26 août 2012
- **Musée de la Compagnie des Indes de la Ville de Lorient -Hotel Gabriel** : « Odyssée de l'Imari », 9 juin - 2 septembre 2012
- **Musée de Morlaix** : « Monet, Geffroy Rodin, et le cercle des japonisants », automne 2012
- **Musée de Bretagne** : « Champs contre Champs » : conférence sur le Japon, et « Docs en stock au musée » : projection d'un documentaire sur le Japon, dimanche 30 septembre 2012
- **Université Rennes 2** : exposition de photographies dès janvier 2012 et colloque international sur le japonisme dans le domaine des beaux-arts, 27 et 28 septembre 2012
- **Opéras et concerts** :
 - « La Princesse Jaune » : les 10, 12, 14 mars à l'Opéra de Rennes, et le 16 mars au Théâtre de Cornouaille de Quimper.
 - Révisez vos Classiques « Madame Butterfly, Madame Chrysanthème » : le 20 mars à l'Opéra et le 21 mars au Centre social Carrefour 18 de Rennes, le 23 mars au Port-Musée de Douarnenez et le 24 mars au Centre Culturel de Ploërmel.
- **Musée Départemental Breton, Quimper** : « La gravure sur bois en couleurs. Japon-Paris-Bretagne », 1880-1930, 30 novembre 2012 - mars 2013

Contacts presse

Elise Laforest Tél. : 06 30 85 32 11 - e.laforest@releasepresse.com
Johann Fourmond Tél. : 06 07 89 09 44 - j.fourmond@releasepresse.com

Légendes

Dans un souci de respect des données scientifiques et artistiques des oeuvres, des artistes et des collections des Musées de Bretagne, l'indication des légendes est obligatoire pour chaque visuel utilisé. Chaque oeuvre publiée devra être accompagnée de sa légende selon le modèle ci-dessous.

Page 5 : Hokuëi, estampe XIXème siècle
©JSalingue Musee Beaux Arts Rennes

Georges Fourier, dit Geo-Fourrier, Costumes de fête,
1938, bois gravé et imprimé en couleurs par l'atelier Takamizawa
à Tokyo, d'après une aquarelle de Geo-Fourrier, 34,5 x 25,5 cm
Quimper, Musée départemental breton

Page 6 : Nakanishi Oplegnathus punctatus,
1998, impression sur soie marouflé sur carton. 73 x 50 cm.
ICO 0194. Monaco, Musée océanographique de Monaco,
Fondation Albert 1er, Prince de Monaco.

Georges Lacombe, *La Mer jaune*, Camaret,
1892 Huile sur toile 0,607 x 0,815 m
Inv. 965.191.1 Brest, musée des beaux-arts.

Page 7 : Hokusai Katsushika (1760-1849) Le Lac Suwa dans la province de Shinano
Série des 36 Vues du Mont Fuji, 1830-1832
Estampe H. 36,5 x l. 25,5 Legs Mme Charles Jacquin, 1938
AA381 Paris, musée Guimet – Musée national des arts asiatiques
© RMN (musée Guimet, Paris)/Richard Lambert

Bannette octogonale, Japon,
vers 1840-1844, laque noir et décor de nacre, 7,2 x 25,5 cm,
Brest, musée des beaux-arts, inv. 2007.0.172

Arita, Japon, Plat aux papillons,
18e siècle, porcelaine Imari, glaçure, bleu de cobalt sous
couverte, polychromie sur couverte, 21,5 cm,
Coll. G. Le Gars. © G. Le Gars

Page 8 : Hokuëi, estampe XIXème siècle
©JSalingue Musee Beaux Arts Rennes

Zanshin ©Cousseau

Page 9 : Hiroshige Utagawa (1797-1858) Album de la série des cinquante-trois relais du
Tôkaidô, Estampe nishike-e H. 34 x l. 22
MA 6199 Paris, musée Guimet – Musée national des arts asiatiques
© RMN (musée Guimet, Paris)/Harry Bréjat

Page 15 : Boshu Nagase Rascasse de fond, *helicolenus dactylopterus*,
21 Décembre 2000, impression sur papier. 46 x 34 cm.
ICO 0377. Monaco, Musée océanographique de Monaco,
Fondation Albert 1er, Prince de Monaco.

Nakanishi Grondin volant, *daicocus peterseni*,
1998, impression sur soie marouflée sur carton. 53 x 46 cm.
ICO 0187. Monaco, Musée océanographique de Monaco,
Fondation Albert 1er, Prince de Monaco.

Contacts presse

Elise Laforest Tél. : 06 30 85 32 11 - e.laforest@releasepresse.com
Johann Fourmond Tél. : 06 07 89 09 44 - j.fourmond@releasepresse.com

- Page 15 :** Henri Rivère, *Le Port de Loguivy à marée basse*,
Lithographie coloriée, 1905.
Collection et cliché Musée départemental breton, Quimper
© Adagp, Paris 2012
- Page 16 :** Utagawa Kunisada (1786-1865) Scène de théâtre : Motomishihana otogi Heike joué
au théâtre Nakamura dans le 11ème mois de l'année 1828
H. 37 – l. 25,5
Legs Emmanuel Lansyer, Loches - Inv. 19 - Loches, Maison Lansyer
- Bol à couvercle, Japon,
vers 1840-1844, laque vert et or, intérieur rouge, Bol : 5,9 x 11,7
cm, Couvercle : 3,7 x 10,8 cm,
Brest, musée des beaux-arts, inv. 2007.0.215 et 2007.0.216
- Armure de samouraï, Japon,
XIXe siècle, métal, cuir, textiles, corde, 185 x 62 cm,
Brest, musée des beaux-arts, inv. 875.113
- Page 17 :** Mathurin Méheut, *Porteur de Palanche*,
Musée Mathurin Méheut,
©E.Rousseau, Lamballe et D.Robert, Grenier photo, Brest
© Adagp, Paris 2012
- Francis Hennequin, Nara - Fontaine vue de face.
Photo sur plaque de verre stéréoscopique, vers 1912,
Collection particulière
- Page 18 :** *Printemps à Kyoto*,
encre et gouache sur papier, 31-40cm,
Dinan, maison d'artiste de la Grande Vigne
© Adagp, Paris 2012
- Hokuei, estampe XIXème siècle
©JSalingue Musee Beaux Arts Rennes
- Page 19 :** Van Meurs Jacob, *La maison des Indes Orientales à Amsterdam*,
1662, gravure, 19,5 x 30 cm,
Ville de Lorient, musée de la Compagnie des Indes.
- Manufacture Foley-Wileman à Longton, Grande-Bretagne, Trio à thé,
1895, faïence bone china à base de poudre d'os calciné, 5 x 18 cm,
Coll. G. Le Gars.
- Page 20 :** Georges Lacombe, *La Mer jaune*, Camaret,
1892 Huile sur toile 0,607 x 0, 815 m
Inv. 965.191.1 Brest, musée des beaux-arts.
- Claude Monet, *Pluie à Belle-Ile*,
1886, huile sur toile, 65 x 65 cm,
Morlaix, musée des Jacobins.
- Henri Rivière, *Départ de sardinières à Tréboul*,
planche n°39 des Paysages bretons,
1893, bois gravé imprimé en couleurs, 22,7 x 37 cm,
Quimper, Musée départemental breton.
© Adagp, Paris 2012

Contacts presse

Mention spéciale

Tout ou partie des oeuvres figurant dans ce dossier de presse sont protégées par le droit d'auteur. Les oeuvres de l'ADAGP (www.adagp.fr) peuvent être publiées aux conditions suivantes :

- Pour les publications de presse ayant conclu une convention avec l'ADAGP : se référer aux stipulations de celle-ci.

- Pour les autres publications de presse :

- exonération des deux premières reproductions illustrant un article consacré à un événement d'actualité et d'un format maximum d'1/4 de page ;
- au-delà de ce nombre ou de ce format, les reproductions seront soumises à des droits de reproduction/représentation ;
- toute reproduction en couverture ou à la Une devra faire l'objet d'une demande d'autorisation auprès du Service Presse de l'ADAGP ;
- le copyright à mentionner auprès de toute reproduction sera : nom de l'auteur, titre et date de l'oeuvre suivie de © Adagp, Paris 2012. (date de publication), et ce, quelle que soit la provenance de l'image ou le lieu de conservation de l'oeuvre ».

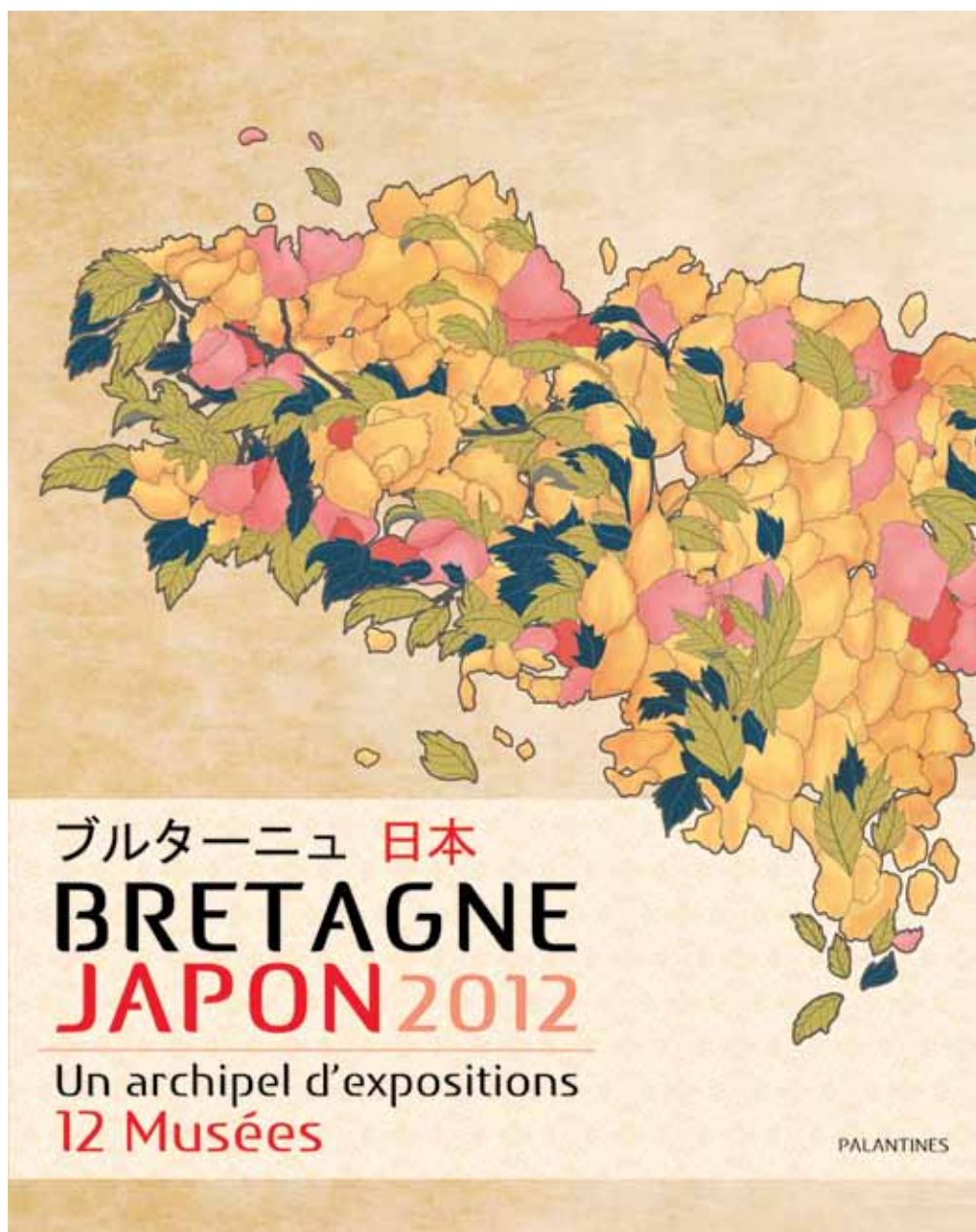
Ces conditions sont valables pour les sites Internet ayant un statut de presse en ligne, étant entendu que pour les publications de presse en ligne, la définition des fichiers est limitée à 400 x 400 pixels et la résolution ne doit pas dépasser 72 DPI.

Contacts presse

Elise Laforest Tél. : 06 30 85 32 11 - e.laforest@releasepresse.com
Johann Fourmond Tél. : 06 07 89 09 44 - j.fourmond@releasepresse.com

Le Catalogue Officiel

La collaboration des musées bretons a donné lieu à la publication d'un **catalogue commun** qui contient des articles transversaux, des articles dédiés à chaque exposition, ainsi que la liste exhaustive des oeuvres présentées à travers les expositions.



160 pages

Editions Palantines

En vente au prix de 29€ dans les boutiques des musées participants et en librairie.

Contacts presse

Elise Laforest Tél. : 06 30 85 32 11 - e.laforest@releasepresse.com
Johann Fourmond Tél. : 06 07 89 09 44 - j.fourmond@releasepresse.com

ブルターニュ 日本
BRETAGNE
JAPON 2012

Un archipel d'expositions
12 Musées
www.bretagne-japon2012.fr

Les expositions de Bretagne-Japon 2012 sont reconnues d'intérêt national par le Ministère de la Culture et de la Communication.



CONTACTS PRESSE

Elise Laforest

Tel : 02 99 65 05 47

Port : 06 30 85 32 11

e.laforest@releasepresse.com

Johann Fourmond

Tel : 02 99 65 05 47

Port : 06 07 89 09 44

j.fourmond@releasepresse.com